

Participatieplan zonnepark gemeente Berg en Dal

**'In co-creatie zoeken naar de optimale
balans tussen zonnepanelen en groen'**



Documentnummer: Z2020-RAP077

Datum: 16-09-2020

Versie 1.0

VOORWOORD

Voor u ligt het participatieplan van het zonnepark tussen Millingen a/d Rijn, Leuth en Kekerdom. Dit plan is tot stand gekomen in goede samenwerking tussen de initiatiefnemers en de gemeente Berg en Dal en met inbreng van een groep direct aanwonenden.

Wij ontwikkelen een groen zonnepark met een voorbeeldfunctie. Dat betekent dat er serieuze aandacht is voor biodiversiteit en de landschappelijke inpassing. Wij stellen natuur- en landschapsdoelen op, We gaan experimenteren met teelten onder de panelen en het park gaat op grote schaal regen opvangen om vervolgens onder de panelen te herberegenen, zodat de bodem levend blijft. Bovendien wordt er een fonds opgericht dat ingezet wordt om lokale initiatieven te stimuleren of ondersteunen.

Het realiseren van een grootschalig zonnepark heeft desalniettemin impact op de omgeving van de omwonenden en gebruikers van dit gebied. Wij zijn ons hiervan bewust en willen die effecten zoveel mogelijk beperken. Dit doen wij niet alleen maar *samen* met het gebied. Alleen zo verwachten wij de acceptatie voor het zonnepark te kunnen optimaliseren. De wijze waarop we dat doen is vastgelegd in dit participatieplan.

Wij wensen u veel leesplezier.

Met vriendelijke groet,

De initiatiefnemers

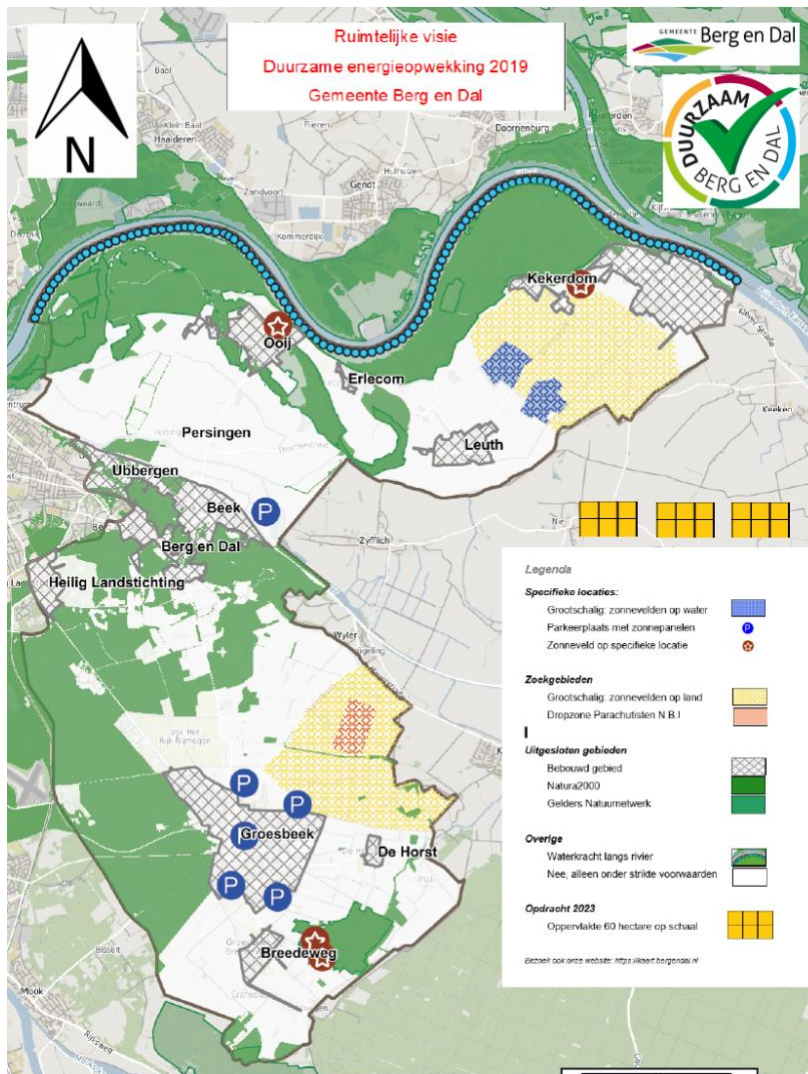


Inhoudsopgave

Voorwoord.....	2
1. Inleiding	4
2. Doelstelling.....	9
3. Belanghebbenden	10
4. Procesparticipatie en communicatie	13
4.1 Kaders voor participatie.....	13
4.2 Planning mijlpalen participatieproces.....	14
4.3 Goedkeuring participatieplan.....	14
4.4 0 – meting situatie biodiversiteit projectgebied	15
4.5 Bekendmaking project.....	16
4.6 Eerste reeks bijeenkomsten	16
4.7 Tweede reeks bijeenkomsten: presentatie voorlopig ontwerp + dialoog ..	17
4.8 Derde reeks bijeenkomsten: presentatie ontwerp + dialoog	18
4.9 Evalueren na de reeks bijeenkomsten	19
4.10 Presentatie eindontwerp op de website.....	20
4.11 Voortzetting participatieproces na start RO-procedure	20
4.12 Algemene bereikbaarheid en communicatie.....	21
4.13 Participatieverslag	22
5. Financiële participatie	23

1. INLEIDING

Klimaatverandering is evident. De noodzaak dit op nationaal, provinciaal, regionaal en lokaal aan te pakken ook. Berg en Dal wil de gemeente klimaatneutraal maken en daarvoor moet op grote schaal duurzame energie opgewekt worden. In de 'Ruimtelijke visie duurzame energieopwekking 2019' staat waar ruimte gemaakt wordt voor het grootschalig opwekken van duurzame energie en waar niet. De gemeenteraad heeft de visie eind 2019 officieel vastgesteld.



Figuur 1: plankaart duurzame energieopwekking 2019

Het beoogde zonnepark tussen Millingen aan de Rijn, Leuth en Kekerdom is door het College aangewezen als één van de pilotprojecten dat valt binnen het zoekgebied grootschalige zonnenvelden op land en water. Dit is één van de noodzakelijke stappen in de goede richting.

Waarom is dit een uniek pilotproject?

1. Voor de gemeente Berg en Dal geldt dat er nog niet eerder (grootschalige) zonneparken binnen de gemeentegrenzen zijn geplaatst;
2. Het is een combinatie van 3 initiatieven voor een zonnepark, waarbij er 1 landschappelijk inpassingplan wordt ontwikkeld met de omgeving en VNC;
3. Eén groot park haalt de druk weg bij kwetsbare landschappen;
4. Doordat het één integraal project betreft is er ook 1 RO-procedure noodzakelijk. Dit bespaart maatschappelijke onrust en kosten;
5. We gaan experimenteren met teelten onder de panelen (in het kader van de nieuwe nota Ruimte: meervoudig ruimtegebruik);
6. Het betreft het eerste commerciële park dat op grote schaal regen opvangt en vervolgens herberegend onder de panelen zodat de bodem levend blijft;
7. Er wordt geëxperimenteerd om een deel van de opbrengst om te zetten in waterstof. Dit moet een bijdrage te leveren aan de ontwikkeling van schepen op waterstof over de Waal. De scheepvaart over de Waal is nu één van de grootste vervuilers van de regio;
8. Wij stellen natuur- en landschapsdoelstellingen op waarbij de opgave voor de terugkeer van de rode lijstsoorten niet uit de weg wordt gegaan. Deze doelsoorten worden vooraf gekozen, en achteraf aangetoond dat ze er ook zijn;
9. I.v.m. experimentele teelten gaan wij de WUR interesseren, en i.v.m. de communicatie en de natuurdoelen gaan we Radboud Universiteit interesseren (Living Lab: het project sluit aan op wat er inmiddels in de Ooijpolder gestart is <https://www.nwo.nl/onderzoek-en-resultaten/programmas/nwo/nationale-wetenschapsagenda-thematische-programmering-living-labs-voor-het-herstel-van-biodiversiteit/toekenningen.html>)

Provinciaal zal het als voorbeeld dienen voor duurzame vooruitstrevendheid. Regionaal zal het een significante bijdrage leveren aan de Regionale Energie Strategie (RES) namens de gemeente Berg en Dal. Lokaal zal het als vervanging van fossiele brandstof een grote stap naar energieneutraliteit zijn. Bovendien ligt er, naast de klimaatopgave, ook een grote opgave voor biodiversiteitherstel.

Volgens een nieuw rapport van IPBES - een vergelijkbare organisatie van de VN als het IPCC voor klimaat - is het instorten van de biodiversiteit zelfs een directere

bedreiging voor het menselijke bestaan dan klimaatverandering. Sinds het begin van de vorige eeuw is de biodiversiteit op het Nederlandse platteland met circa 80 procent afgenomen en het aantal landschapselementen met meer dan 60 procent gedaald. In een land met een zeer grote ruimtedruk kunnen deze opgaves niet los van elkaar worden gezien. De Nationale omgevingsvisie (NOVI) bepleit daarom meervoudig ruimtegebruik.

Uniek project

Het unieke van dit park is dat wij vooraf, op basis van de kernkwaliteiten van het landschap, het gebied willen inrichten zodat deze kwaliteiten versterkt worden en de biodiversiteit toeneemt.

Het wordt een zonnepark van circa 100 hectare waarin naar een optimale balans wordt gezocht tussen zonnepanelen en groen. De intentie is om een verhouding na te streven van 60 % zon en 40 % groen. Het wordt een groen park, voorzien van landschapselementen, waar de ecologische angels (met name de gevolgen voor de bodem) teniet worden gedaan en waar bedreigde diersoorten zich thuis voelen.

De VNC begeleidt het ontwerp, de uitvoering en ziet streng toe op het beheer van het cascolandschap. Het plan behandelt op twee niveaus de ruimtelijke inpassing, namelijk het landschappelijk raamwerk en de functies. Het landschappelijk raamwerk bevat de volgende elementen:

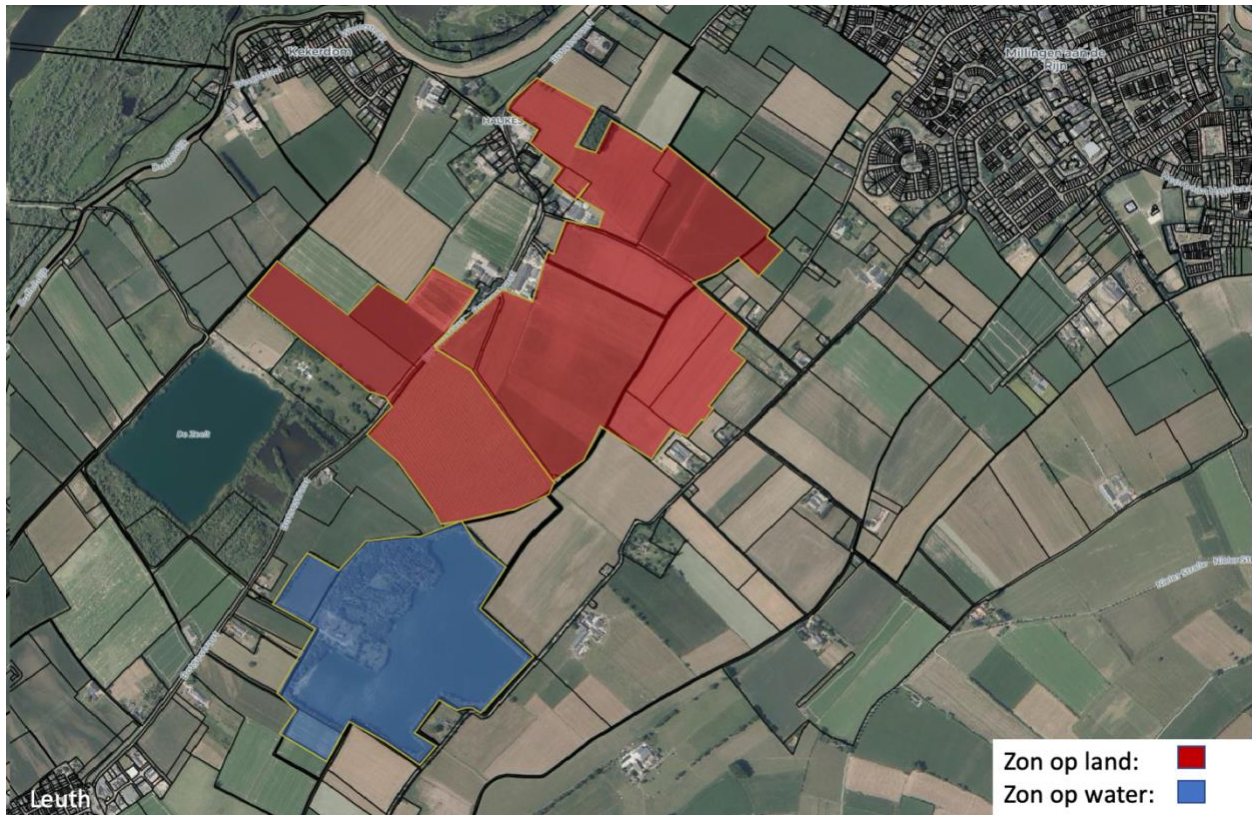
- Kleinschalig raamwerk van groenstructuren langs dorpsranden (indien posities beschikbaar zijn hiervoor)
- Grofmazig raamwerk van groenstructuren binnen het zonnepark
- Aantrekkelijke wandelpaden
- Ommetjes (niet binnen de hekken van een zonnepark)

Er wordt ruimte gereserveerd voor een living lab waarin experimenten worden uitgevoerd ter bevordering van meervoudig landgebruik, zoals het telen van paddenstoelen, stinzenflora of vollegrondsgewassen.

Veel gehoorde kritiek op zonneparken betreft het risico dat de bodem eronder 'doodgaat' en de normale compostering stagneert. Dit wordt binnen dit zonnepark voorkomen door het regenwater onder de panelen te verspreiden

Wanneer het park in de toekomst verdwijnt blijft het eromheen gerealiseerde landschap – met een hoge biodiversiteit en toegankelijkheid voor omwonenden – bestaan. Bovendien biedt de capaciteit van het zonnepark de mogelijkheid om in de toekomst waterstof op te wekken, wat als energieopslag kan dienen voor gebruik bij energietekort of als vervanging van conventionele brandstoffen (zoals huisverwarming en transport).

Het te realiseren zonnepark in combinatie met natuur- en landschapsherstel zal gerealiseerd worden tussen de dorpen Leuth, Kekerdom en Millingen aan de Rijn. In figuur 2 is het plangebied te zien.



Figuur 2: Plangebied zonnepark gemeente Berg en Dal

Samenvattend levert het project de volgende bijdrage aan het gebied en de omwonenden:

- Verbetering van de landschapskwaliteit
- Meer recreatief groen
- Versterking van de biodiversiteit
- Fonds dat ingezet wordt om lokale initiatieven te stimuleren of ondersteunen
- Financiële inkomsten voor participanten uit lokaal groen opgewekte stroom

Ontwikkelen in co-creatie

Het realiseren van een grootschalig zonnepark heeft desalniettemin impact op de omgeving van de omwonenden en gebruikers van dit gebied. Zebra is zich hiervan bewust en wil die effecten zoveel mogelijk beperken. Dit doen wij niet alleen maar *samen* met het gebied, alleen zo verwachten wij de acceptatie voor het zonnepark te kunnen optimaliseren. De wijze waarop we dat doen is vastgelegd in dit participatieplan.

Dit participatieplan is gebaseerd op de initiatieven van 3 ontwikkelaars die met elkaar samenwerken om de bouw van een zonnepark te combineren met landschapsherstel. Zebra coördineert het omgevingsproces. Zebra en de ontwikkelaars kiezen ervoor om dit plan samen te stellen in nauwe samenwerking met de gemeente Berg en Dal, de Vereniging voor Cultuurlandschap Nederland (VNC) en belanghebbenden in het project, zoals de direct omwonenden. Wij zijn van mening dat het participatieplan meer waarde vertegenwoordigt zodra de belanghebbenden inbreng hebben (gehad) in de manier waarop de omgeving is betrokken bij het initiatief. Het gaat om de interactie.

Dit plan beschrijft de doelstelling, belanghebbenden, het stappenplan voor informeren, participeren en evalueren en de planning. Dit stappenplan bestaat uit het actief communiceren van de plannen alsmede het betrekken van inwoners en het uitvragen van hun input voor het ontwerp van het project.

Aan het einde van de uitvoering van het plan tot aan de indiening van de vergunning zal er een participatieverslag zijn waarin zowel de inhoud als het proces wordt weergegeven. Het participatieproces eindigt niet bij de indiening van de vergunning, het loopt door tot aan de realisatie van het project.

2. DOELSTELLING

Het doel van participatie luidt als volgt:

1. Een breed gedragen ontwerp van het zonnepark en het casco landschap op basis van interactie met de omgeving.
2. In co-creatie met de omgeving te komen tot breed gedragen plan voor financiële participatie.
3. Realisatie van een participatieverslag als vereist document voor de vergunningaanvraag

1: Breed gedragen projectplan

Door de omgeving - met belanghebbenden, betrokkenen en geïnteresseerden - tijdig en zorgvuldig te informeren over, te betrekken bij en actief mee te laten doen met het project, ontstaat er een dialoog tussen de initiatiefnemers en de omgeving.

Zebra is de dialoog als initiatiefnemer met de omgeving in een zo vroeg mogelijk stadium gestart waarbij (vertegenwoordigers van) de directe omgeving betrokken zijn bij de totstandkoming en de invulling van het participatieproces. Op deze manier ontstaat een zorgvuldig en transparant besluitvormingsproces.

Dit besluitvormingsproces wordt bereikt door een stapsgewijs proces te volgen van informeren, betrekken, uitvragen, evalueren, aanpassen en communiceren. Gemeente Berg en Dal en de VNC stellen randvoorwaarden vast voor het project, Zebra geeft hier invulling aan. Wij streven naar openheid, interactie en transparantie richting belanghebbenden. Op deze manier kunnen belanghebbenden input leveren op het (voorgestelde) proces en krijgen ze inzicht in het project, zoals de bijbehorende planning en mogelijkheden die er zijn om input te kunnen leveren op het project.

2: Financiële participatie

Bovendien biedt het participatieproces de gelegenheid om in co-creatie met de omgeving te komen tot een breed gedragen plan voor financiële participatie. De uitwerking hiervan wordt in co-creatie met de omgeving vormgegeven. Dit proces loopt door tot aan de realisatie van het zonnepark.

3: Participatieverslag

Met de uitkomsten van het participatieproces - tot aan het moment van de indiening van de vergunning - zal een participatieverslag worden opgesteld waar

belanghebbenden input op kunnen leveren. Dit document zal als vereiste bijlage bij de vergunningaanvraag worden ingediend.

3. BELANGHEBBENDEN

In dit participatieplan is een overzicht gemaakt van de belanghebbenden die actief betrokken worden bij het project en die nu in beeld zijn. Deze lijst is niet uitputtend en zal gedurende het project uitgebreid worden.

Hieronder een overzicht van de belanghebbenden (niet limitatief):

Direct aanwonenden

Deze groep woont of is gevestigd rechtstreeks grenzend aan de betreffende percelen, of wonen op een plek binnen een radius van 400 meter om het plangebied heen. Deze huishoudens zullen de meeste impact ervaren van het zonnepark.

Omwonenden

Deze groep betreft omwonenden die verder dan 400 meter van het te realiseren zonnepark wonen, maar vanuit hun woning zicht hebben op het zonepark.

Bedrijven

Er liggen enkele bedrijven binnen een afstand van 400 meter. Het gaat om niet agrarische bedrijven (deze zijn veelal bewoond en vallen onder de groep (direct) omwonenden.

Inwoners Leuth

Leuth heeft ongeveer 1600 inwoners en 720 huishoudens.¹ De dichtstbijzijnde huizen van Leuth liggen ongeveer 500 meter verwijderd van de zonnepanelen.

Inwoners Kekerdom

In Kekerdom wonen ca. 450 inwoners en bevat 220 huishoudens.² De dichtstbijzijnde huizen van Kekerdom liggen ongeveer 430 meter verwijderd van de zonnepanelen.

Inwoners Millingen aan de Rijn

Millingen aan de Rijn heeft ongeveer 5840 inwoners en bevat 2605 huishoudens.³ De dichtstbijzijnde huizen van Millingen a/d Rijn liggen ongeveer 400 meter verwijderd van de zonnepanelen.

¹ <https://allecijfers.nl/buurt/leuth-berg-en-dal/>

² <https://allecijfers.nl/buurt/kekerdom-berg-en-dal/>

³ <https://allecijfers.nl/wijk/millingen-aan-de-rijn-berg-en-dal/>

Dorpsagenda Vitaal Kekerdom

De dorpsagenda zet zich in voor de gezamenlijke belangen van de bewoners van Kekerdom met als doel de leefbaarheid te bevorderen en de sociale verbondenheid van de dorpsbewoners te vergroten. De stichting tracht haar doel onder meer te verwezenlijken door het organiseren van ontmoetingen en verbindende activiteiten van alle dorpelingen.

Het thema duurzaamheid staat op de dorpsagenda, en daarom gaan wij als initiatiefnemer graag in gesprek om te onderzoeken of er positieve raakvlakken zijn en verbindingen gelegd kunnen worden. Dit geldt tevens voor de overige dorpsagenda's.⁴

Dorpsagenda Leuth

Deze dorpsagenda betreft wat Leuthenaren belangrijk vinden en waar het dorp gezamenlijk aan wil werken. Het doel dient een algemeen belang; de leefbaarheid van Leuth behouden en versterken.

Dorpsagenda Millingen

Deze dorpsagenda is recent opgestart. Het is van belang om met deze groep vertegenwoordigers de dialoog aan te gaan en te inventariseren of de wederzijdse belangen verenigd kunnen worden.

Werkgroep Milieubeheer Berg en Dal

De Werkgroep Milieubeheer Berg en Dal zet zich in voor een goede verhouding tussen natuur-, woon-, werk- en leefmilieu in de gemeente Berg en Dal.

Overige belanghebbenden (waaronder Burgerplatform Millingen)

De vergroening van de economie, energiebesparing en duurzame energieproductie zijn voor deze personen/organisaties belangrijke zaken voor een gezondere en veiliger toekomst. Zij willen graag kleinschalige initiatieven op dit terrein ondersteunen.

Energie coöperatie Energierijck

Sinds 2017 is in de gemeente Berg en Dal de energie coöperatie Energierijck actief. De coöperatie met ca. 80 leden zet zich in om duurzame opwekking in de gemeente te realiseren. Inmiddels zijn er 4 projecten afgerond.

Vereniging Nederlands Cultuurlandschap (VNC)

De Vereniging Nederlands Cultuurlandschap (VNC) wil agrarische cultuurgeschiedenis zichtbaar houden. Daarnaast ijvert zij voor een rijk geschakeerd cultuurlandschap in heel Nederland, nadrukkelijk ook in de bebouwde omgeving. De VNC is voorstander van dit project, is projectpartner, ondersteunt, zet expertise en haar netwerk in en is welwillend het zonnepark aan te kleden als een cascolandschap.

⁴ <https://kekerdom.net/verenigingen.html>

Belangenorganisaties

De volgende belangenorganisaties zijn in meer of minder mate betrokken bij het project:

- Natuurmonumenten
- Via Natura

Zebra

Zebra is initiatiefnemer van het integrale plan voor de ontwikkeling van een zonnepark en een casco landschap en coördineert het project namens de ontwikkelaars en is aanspreekpunt richting de gemeente, omwonenden en andere belanghebbenden.

Projectontwikkelaars

De 3 projectontwikkelaars brengen een aantal aaneengesloten grondposities in voor de ontwikkeling van het zonnepark en financieren het zonnepark en het landschapsherstel en zetten zich actief in voor de realisatie van een gedragen project in de omgeving.

Gemeente Berg en Dal

Het project en de aangrenzende dorpen vallen binnen en onder het bestuur van deze gemeente. De gemeente heeft haar eigen doelstellingen op het gebied van duurzaamheid, mede geïnduceerd door de Regionale Energie Strategie (RES), en steunt dit grootschalige project binnen deze doelstellingen. De gemeente is verantwoordelijk voor de maatschappelijke en ruimtelijke ordening omtrent dit project. ZEBRA communiceert nauw met de gemeente om alle facetten van het project af te stemmen en te coördineren. Dit participatieplan zal voor goedkeuring worden voorgelegd aan de gemeenteraad, waarna dit zal worden uitgevoerd opdat een participatieverslag ter ondersteuning van de vergunning kan worden opgesteld.

Provincie Gelderland

De Provincie Gelderland heeft de bevoegdheid ten aanzien van de benodigde ruimtelijke procedure gedelegeerd aan de gemeente Berg en Dal.

4. PROCESPARTICIPATIE EN COMMUNICATIE

Zebra hanteert hierbij de definitie van participatie, zoals beschreven in de nieuwe Omgevingswet: "het in een vroegtijdig stadium betrekken van belanghebbenden bij het proces van de besluitvorming over een project of activiteit".

4.1 KADERS VOOR PARTICIPATIE

De gemeenteraad Berg en Dal heeft in de ruimtelijke energievisie een zoekgebied voor grootschalige zonneparken vastgesteld. De initiatiefnemers geven invulling aan dit beleid door een zonnepark in combinatie met een casco landschap te ontwikkelen tussen Millingen a/d Rijn, Leuth en Kekerdorp. Dit project is door de gemeente aangewezen als één van de pilotprojecten voor zonne-energie.

Er is een duidelijke randvoorwaarde gesteld door de gemeente dat er deugdelijk participatieproces doorlopen moet worden om voor een vergunningaanvraag in aanmerking te komen. Het participatieproces kan opgedeeld worden in twee delen:

A: Participatieproces tot aanvraag vergunning/start procedure

B: Voortzetting participatieproces na indiening vergunning/start procedure

In deel A ligt de focus op de interactie met het gebied en de uitwerking van het casco landschap met daarin het zonnepark landschap. In deel B ligt de focus vooral op de ruimtelijke procedure en de verdere uitwerking van de financiële participatie in co-creatie.

Daarnaast moeten de volgende zaken in ogenschouw worden genomen:

- Dit participatieplan - dat ter goedkeuring aan het College wordt voorgelegd en ter kennisgeving aan de gemeenteraad - is opgesteld door Zebra op basis van input vanuit direct omwonenden, VNC en de gemeente Berg en Dal.
- Het plangebied valt binnen het zoekgebied grootschalige zonneparken. Hiermee is de centrale vraag in de procesparticipatie niet óf de locatie kansrijk is voor een zonnepark -dit ligt immers al vastgesteld in de visie-, maar wel hoe een zonnepark op deze locatie op een goede manier kan worden ingepast.

Belanghebbenden oefenen invloed uit op het ontwerp van het zonnepark en het casco landschap tijdens ontwerpessies, inloopavonden, keukentafelgesprekken, etc. door bijvoorbeeld mee te denken over maatregelen die overlast verminderen, zoals de afstand van het zonnepark tot aan woningen en de landschappelijke inpassing.

4.2 PLANNING MIJLPALEN PARTICIPATIEPROCES

In figuur 2 is de mijlpalenplanning weergegeven. Deze planning biedt een chronologisch overzicht van de belangrijkste onderdelen van het participatieproces. Deze planning is tot stand gekomen in co-creatie met (een vertegenwoordiging van) direct omwonenden, VNC en gemeente Berg en Dal en gebaseerd op de ambitie om de officiële ruimtelijke ordeningsprocedure te starten in januari 2020 en hiervoor de benodigde stukken in te dienen, waaronder het participatieverslag. In de paragrafen 4.3 t/m 4.13 wordt deze planning nader toegelicht.

#	Omschrijving	2020												2021 >>>>
		Juli	Augustus	September	Oktober	November	December	Januari	Februari	Maart	April	Mei	Juni	Tot aan oplevering
1	Participatieplan opstellen (i.s.m. directe omgeving, gemeente, VNC)													
2	Lancering website (september)													
3	0-meting situatie biodiversiteit projectgebied													
4	Ontwerpsessies met omwonenden, ontwikkelaars, VNC													
5	1e reeks bijeenkomsten (open dialoog over proces met direct omwonenden en 1e schets casco landschap met omwonenden, eigenaren, ontwikkelaars)													
6	Raadsvergadering 29-10: participatieplan op de agenda													
7	Bijeenkomsten omgevingsadviesraad													
8	Excursie naar voorbeeldproject (Voor raadsleden, belanghebbenden)													
9	Expertmeeting (Vraag en antwoord)													
10	2e reeks bijeenkomsten: voorlopig ontwerp casco landschap + dialoog													
11	3e reeks bijeenkomsten: ontwerp casco landschap + dialoog													
12	Oplevering eindontwerp cascolandschap + participatieverslag t.b.v. vergunningaanvraag													
13	Start ruimtelijke ordeningsprocedure/indiening stukken													
14	Uitwerking proces financiële participatie (gebiedsfonds, omwonendenregeling, fin. participatie o.b.v. inleg, etc.)													
15	Voortzetting participatieproces tijdens RO-procedure o.b.v. co-creatie: informatie- en inloopavonden, keukentafelgesprekken, etc (mede afhankelijk vd behoefte).													

Figuur 3: planning mijlpalen participatieproces

4.3 GOEDKEURING PARTICIPATIEPLAN

Het participatieplan zal ter goedkeuring worden voorgelegd aan het College en als Raadsinformatie document ingediend worden voor de gemeenteraadsvergadering van 29 oktober 2020. Voor Zebra is het belangrijk om een participatieplan op te stellen waarin alle belangrijke stakeholders inbreng hebben gehad en de aanpak (het proces) steunen. Daarom heeft er afstemming met de gemeente, VNC en een groep direct omwonenden (die zich georganiseerd hebben in de Vereniging Duurzaam Berg en Dal) plaatsgevonden m.b.t. de kwaliteit waaraan het participatieplan moet voldoen.

Na de gemeenteraadsvergadering van 29 oktober 2020 zal de focus liggen op de totstandkoming van het (voorlopige) ontwerp van het casco-landschap en het zonnepark.

Input van direct omwonenden van groot belang

Uit twee eerdere sessies met direct omwonenden in augustus en september 2020 blijkt dat omwonenden vooral behoefte hebben aan een sessie met experts waarin alle vragen over het te realiseren zonnepark worden beantwoord. Denk daarbij aan vragen over het landschap, geluid, brandgevaar, planschade, impact op het toerisme, het uitzicht, etc.

Wij gaan invulling geven aan deze wens door expertbijeenkomsten voor omwonenden te organiseren waarbij technische, financiële, procedurele, landschappelijke en allerlei vragen beantwoord worden. Op onze website zal deze informatie terug te lezen zijn (bijvoorbeeld in de rubriek 'veelgestelde vragen')

Daarnaast geven omwonenden het signaal af dat de doorlooptijd van het participatieproces relatief kort moet zijn en verschillende fases elkaar in een redelijk tempo moeten opvolgen. Redelijk betekent in ieder geval niet dat er meer dan 2 maanden tussen verschillende bijeenkomsten moet zitten waarbij ontwerpen worden gepresenteerd. In de planning houden wij hier rekening mee.

4.4 0 – METING SITUATIE BIODIVERSITEIT PROJECTGEBIED

Een belangrijk onderdeel binnen dit project is de inzet op een hoge biodiversiteitstoename binnen het zonnepark, waarmee het zonnepark een landelijke voorbeeldfunctie kan vervullen. Een gedegen 0-meting door een betrouwbaar bureau (Bargerveen) is essentieel om de biodiversiteitstoename gedurende het rijpingsproces van de natuur in het zonnepark te meten. Op basis van een veldbezoek wordt helder hoe de 0-meting zal worden vormgegeven (welke soortengroepen moeten worden gemonitord, in welk seizoen, hoe vaak, in welke vorm wordt gerapporteerd, kosten, etc.).⁵



Afbeelding 1 en 2: voorbeelden van projecten met een biodiversiteitstoename (bloemrijke graslandranden)

⁵ Dit veldbezoek vindt in week 38 van 2020 plaats.

4.5 BEKENDMAKING PROJECT

Hoewel het project an sich al bekend is bij menig bewoner en bedrijf, zullen direct omwonenden persoonlijk uitgenodigd worden per brief om deel te nemen aan het participatieproces. Andere belanghebbenden zullen via de huis-aan-huis bladen, de website, lokale media en andere kanalen op de hoogte gebracht worden van het project en het participatieproces.

4.6 EERSTE REEKS BIJEENKOMSTEN

Na bekendmaking van het concrete project, worden uitnodigingen verzonden naar direct aanwonenden voor de eerste ontwerp sessies. Dit betreffen meerdere sessies. Deze uitnodiging wordt ruim van tevoren verzonden en zal ook op de website worden gecommuniceerd. We maken gebruik van de kennis en ervaring van de direct aanwonenden. Bovendien ervaart deze groep de meeste impact van het project.

Naast de afstemming over het proces zal er tijdens de eerste reeks bijeenkomsten een dialoog worden gevoerd met direct omwonenden, projectontwikkelaars en VNC om tot een eerste houtskoolschets van het plan te komen. Op basis van de belangen, wensen en eisen van de bovengenoemde partijen en de uitkomst van het veldbezoek en de 0-meting van het gebied worden de eerste kaders en randvoorwaarden voor het ontwerp van het casco landschap met daarin het zonnepark bepaald.



Afbeelding 3: Voorbeeld van kleinschalig compensatielandschap De Banen waarbij VNC betrokken is

Aangezien de eigenaren en nabije bewoners de grootste impact van het project zullen ervaren, vraagt deze bijeenkomsten actieve participatie, en is dus niet louter informatief. Het is noodzaak dat deze bewoners goed op de hoogte zijn en zich gehoord voelen.

COVID-19 maatregelen

Uiteraard zal deze bijeenkomst voldoen aan de COVID-19 maatregelen die dan gelden. De uitkomsten zullen worden geëvalueerd, verwerkt en teruggekoppeld, waarbij er een goede balans is tussen de fysieke ontmoetingen (op gepaste afstand) en digitale ontsluiting van informatie. De project website dient als platform waarop mensen de informatie vinden over het project, zodat iedereen -dus ook de mensen die niet aanwezig waren op een bijeenkomst – dezelfde informatie hebben.

4.7 TWEDE REEKS BIJeenKOMSTEN: PRESENTATIE VOORLOPIG ONTWERP + DIALOOG

In navolging van de ontwerpsessie met de direct omwonenden, ontwikkelaars en VNC, zullen er meerdere bijeenkomsten op verschillende tijdstippen en locaties georganiseerd worden voor lokale belanghebbenden. Deze zullen plaatsvinden in of nabij de omliggende dorpen Leuth, Kekerdorp en Millingen a/d Rijn. Deze sessies hebben de vorm van een inloopavond, waarbij (voorlopige) ontwerpen worden gepresenteerd en waarbij mensen voldoende ruimte hebben om hun inbreng te geven. Deze tweede reeks vindt plaats in november 2020.

Het worden geen plenaire sessies met een meer informatief en reactief karakter, maar we richten ons vooral op de interactie en actieve participatie. Daarbij gebruiken wij moderne en interactieve presentatietechnieken (zoals virtual reality) en werkvormen passend bij de grootte van de groepen, naar een inspirerend voorbeeld van het participatiewerkboek van Groningen⁶.

⁶ www.groningen.nl/participatiewerkboek



Virtual reality

Een volledige beleving ervaar je met virtual reality. We gebruiken een 3D-model ter ondersteuning om het gesprek te voeren over de impact van een zonnepark en het casco landschap.

Bewoners lopen rond in een levensgroot model en kunnen zelf zien of het uitzicht verandert vanaf de eigen voordeur. Hierdoor neemt het inzicht in de toekomstige situatie fors toe.

Afbeelding 4: virtual reality

Het doel van de verschillende sessies is om belanghebbenden ruimte te geven om invloed te hebben op het ontwerp en de uitwerking van het projectplan. Daarbij is het een uitgangspunt om het ontwerp dusdanig af te kunnen stemmen dat zo veel mogelijk bewoners tevreden zijn met het eindresultaat, uiteraard rekening houdend met alle randvoorwaarden die van toepassing zijn.

Wederom zullen de resultaten worden geëvalueerd en verwerkt. Informatie over en verslaglegging van de bijeenkomsten zal op de website worden gepubliceerd. Terugkoppeling zal plaatsvinden in de derde reeks van sessies, die een maand later, in december 2020, gepland staat.

4.8 DERDE REEKS BIJEENKOMSTEN: PRESENTATIE ONTWERP + DIALOOG

Om deze aanpassingen in het voorlopige ontwerp te presenteren en ruimte te bieden voor eventuele laatste input, zal een derde ronde bijeenkomsten worden georganiseerd. Dit zijn wederom meerdere bijeenkomsten op verschillende locaties en tijdstippen.

Bijeenkomst in het veld

Om belanghebbenden een realistisch beeld te geven van de plannen hebben wij het voornemen om een inloopsessie te organiseren in het plangebied. Samen met VNC organiseren we een informatiebijeenkomst, inclusief een rondleiding, verzorgd door Jaap Dirkmaat door het projectgebied.

Mensen worden meegenomen in de weilanden en krijgen te horen wat er met het landschap staat te gebeuren en hoe het wordt achtergelaten. Tijdens de rondleiding kunnen mensen vragen stellen en worden ze bijgepraat over het huidige en toekomstige landschap.

Naast de klassieke vorm van inloopavonden komen ook activiteiten waarbij wij actief naar de mensen toegaan, zodat wij een open dialoog kunnen voeren over het voorlopig ontwerp, opdat het algemene sentiment ten aanzien van het project duidelijk wordt. Deze acties moeten nog concreet worden uitgewerkt, maar denk daarbij 'bijeenkomsten in het veld' (zie kader), of aan interactieve sessie waarbij we met camper of bus op de markt staan en in gesprek gaan met de mensen of in goed overleg aansluiting zoeken bij evenementen die in de buurt plaatsvinden ondersteunt met virtual reality rondleidingen. Dat laatste is vooral van belang voor mensen die minder mobiel zijn en hiermee toch de gelegenheid krijgen om een goed beeld te vormen van de toekomstige ontwikkelingen in hun gebied

Bovendien gaan wij sessie organiseren en in gesprek met de groep opposanten. In overleg met deze groep zullen wij hier separate bijeenkomsten en werkvormen voor inplannen waar we specifiek in gaan op de bezwaren. Tijdens deze sessies faciliteren we dat experts aanwezig zijn om de punten waar bezwaren zijn vanuit een objectieve kant te belichten en vragen van deze groep te beantwoorden.

4.9 EVALUEREN NA DE REEKS BIJEENKOMSTEN

De evaluatie van de reeks bijeenkomsten vindt plaats direct nadat de laatste sessie van de reeks is geweest. In samenwerking met de VNC en de gemeente B&D zal kritisch worden gekeken naar de mogelijkheden om zoveel mogelijk wensen en suggesties van belanghebbenden mee te nemen in het ontwerp waarbij er sprake is van een realiseerbaar project. We kunnen niet garanderen dan bewoners tevreden zullen zijn over het resultaat. Waar we wel garanties op kunnen geven is dat we zoveel mogelijk bewoners het gevoel geven dat ze serieus zijn genomen en dat ze voldoende de kans hebben gehad om van zich te laten horen.

Tevens zullen sommige wensen lijnrecht tegenover elkander staan. Een balans zal dus moeten worden gevonden tussen pragmatische haalbaarheid en de tevredenheid van bewoners. We kunnen immers niet iedereen tevreden stellen. Het

ontwerp van het cascolandschap zal worden aangepast naar deze balans door de VNC, in samenspraak met ZEBRA en de gemeente.

De evaluatie heeft niet alleen betrekking op de (voorlopige) ontwerpen, maar ook op de uitvoering van het proces. De (realistische) input zal worden verwerkt in het ontwerp van het zonnepark en het bijbehorende participatieproces door de VNC in samenspraak met ZEBRA en de gemeente.

4.10 PRESENTATIE EINDONTWERP OP DE WEBSITE

Als afsluiting van het participatieproces en de ontwerpessies van het zonnepark en het casco landschap zullen de resultaten, en daarmee het eindontwerp van het cascolandschap, voor de indiening van de vergunning worden gepresenteerd op de projectwebsite, zoals het projectplan zal worden ingediend bij de gemeente Berg en Dal.

In deze fase communiceren we samen met gemeente Berg en Dal over het Ruimtelijk Ordeningsproces dat wordt ingezet. Denk daarbij aan de publicatie van de wettelijke termijn voor de ter inzagelegging, de mate van interactie, de beschikbaarheid en de vindbaarheid van documenten, etc.

4.11 VOORTZETTING PARTICIPATIEPROCES NA START RO-PROCEDURE

Het participatietraject zal tijdens de RO-procedure in samenspraak met belanghebbenden worden vorm gegeven en voortgezet. Het participatieproces zal doorlopen tot aan de oplevering van het zonnepark .

Wij willen toegankelijk zijn voor de omgeving door periodieke afspraken in te plannen met de omgeving. Als er belangrijke zaken te bespreken zijn moet iedereen dit kunnen agenderen.

Om het contact met de omgeving te borgen en te stroomlijnen hebben wij het voornemen om een omgevingsadviesraad (OAR) in het leven te roepen. De omgevingsadviesraad dient hierbij als duurzame gesprekspartner tijdens het RO-proces en de verdere invulling van het financiële participatieproces.

Omgevingsadviesraad

Om het contact met de omgeving te structureren hebben wij het voornemen om een Omgevingsadviesraad (OAR) in het leven te roepen. Dit is een afvaardiging van direct omwonenden, bewoners uit de dorpen, bedrijven, gemeente, VNC, nader te bepalen andere belanghebbenden en een onafhankelijke voorzitter.

De OAR heeft als taak om mee te denken en adviseren over landschappelijke inpassing, mogelijke terugbrenging van overlast, financiële participatie en zich te laten informeren over de voorliggende onderzoeken en formele procedures die betrekking hebben op het beoogde zonnepark.

De OAR geeft een onderbouwd advies aan de initiatiefnemers tijdens belangrijke mijlpalen gedurende het project.

Bovendien zal de website up-to-date blijven en functioneren als een platform waar alle projectinformatie op één plek te vinden is en zullen wij met belanghebbenden communiceren.

4.12 ALGEMENE BEREIKBAARHEID EN COMMUNICATIE

Tijdens de bekendmaking van het project door de gemeente Berg en Dal eerdere artikelen in de Gelderlander was er nog geen actieve communicatie met alle omwonenden in het gebied. Ook was er nog geen projectwebsite ontwikkeld waarop alle informatie te vinden was over het project. Als tijdelijk alternatief is er op de websites van Zebra en VNC melding gemaakt van het project waarbij aangegeven wordt dat de projectwebsite in ontwikkeling is.

In september lanceren we de projectwebsite. Aan deze website stellen wij hoge eisen die voldoen aan de eisen om het participatieproces goed te ondersteunen. Het moet vooral een website zijn waar belanghebbenden en geïnteresseerden belangrijke en up-to-date informatie kunnen vinden, zoals de agenda, aanmeldformulieren voor activiteiten/ bijeenkomsten, contactgegevens, ontwerpen en voortgangsupdates. Maar bovenal zijn *benaderbaar* voor belanghebbenden en geïnteresseerden.

Dit betreft (niet limitatief):

- Locatiegegevens
- Technische aspecten
- Bijeenkomstdata en gegevens
- Stand van zaken en voortgang
- Planning en proces
- Ontwerpen
- Uitgevoerde onderzoeken
- Verslagen van publieke bijeenkomsten
- Contactgegevens
- Antwoorden op veelgestelde vragen
- Vraag een gesprek aan
- Bel mij terug verzoek
- Etc.

De website fungeert dan als terugvalbasis voor eenieder die meer over het project wil weten of op de hoogte wil blijven. Bovendien willen wij de website gebruiken om inspirerende filmpjes, interviews en andere zaken met bezoekers te delen. In het projectgebied wordt de website van Henk Baron goed gelezen. In overleg sturen wij relevante berichten naar deze partij zodat het bereik vergroot wordt.

Op belangrijke momenten (bereiken van mijlpalen) zullen persberichten worden opgesteld voor selectieve stappen in het proces. Passieve communicatie over het project, zoals bijvoorbeeld een artikel in een tijdschrift of krant, zal louter op initiatief zijn van het desbetreffende medium en de rol van ZEBRA hierin is reactief tenzij er daartoe toch aanleiding is. Alle officiële communicatie zal dus direct met belanghebbenden zijn of via de website.

4.13 PARTICIPATIEVERSLAG

Van dit participatieproces van bijeenkomsten, input, evaluatie, aanpassing en communicatie wordt een participatieverslag opgesteld wat voldoet aan de eisen van de gemeente. Daarbij is het dus van groot belang dat de participanten hier ook op kunnen reageren. Dit verslag moet in kaart brengen hoe wij het participatieplan hebben vertaald in concrete actie en interactie met de omgeving en het proces zorgvuldig is doorlopen. Daar moet iedereen het over eens zijn. De website zal hierbij als belangrijke basis dienen voor het participatieverslag waarop alle activiteiten staan die zowel afgerond als ingepland zijn.

5. FINANCIËLE PARTICIPATIE

In het project krijgt het financiële participatieproces de aandacht die het verdient. De initiatiefnemers hebben die intentie om de directe omgeving financieel te laten participeren in het project en dit gezamenlijk verder te onderzoeken en uit te werken.

Het financiële participatietraject start vanaf december 2020 en loopt door tijdens de RO-procedure tot aan de realisatie van het project. Voordat het zonnepark in productie wordt genomen moeten de afspraken over de vergoeding tijdens de exploitatiefase worden vastgelegd. Er wordt een keuze gemaakt tussen een omwonendenregelingen of een omgevingsfonds. Daarnaast wordt bepaald wat de mogelijkheden zijn om mee te financieren in het project.

Tijdens dit traject wordt de omgeving (waarbij de OAR een prominente rol krijgt) actief betrokken om te komen tot een gedragen plan en voor financiële participatie. Tijdens de oplevering van het project moet het plan zijn uitgewerkt en in uitvoering worden gebracht.

De omgevingsadviesraad komt regelmatig bij elkaar (voorstel voor een vergaderschema van 1 x per 2 maanden, afhankelijk van de agenda wordt besloten of het noodzakelijk is om te vergaderen). Financiële participatie zal een vast en terugkerend onderdeel op de agenda zijn.

Tijdens het omgevingsproces zal duidelijk moeten worden wat de behoefte is van de omgeving. De initiatiefnemers zullen op basis van de ervaring met andere projecten met voorstellen komen zodat de omgeving verder invulling kan geven aan de uitvoering van de financiële participatiemogelijkheden.

Deze financiële participatie kan meerdere vormen aannemen. Tijdens het proces zal gezocht worden naar de meest gewenste en best passende vorm. Wij verkennen bijvoorbeeld de mogelijkheden om groene stroom te leveren aan omwonenden tegen gereduceerde tarieven en de mogelijkheid voor bewoners om mee te investeren in het zonnepark met een aantrekkelijk financieel rendement en de oprichting van een omgevingsfonds (zie kader).

Bijdrage aan omgevingsfonds

De initiatiefnemers hechten belang aan een bijdrage in een fonds waar de hele gemeenschap van kan profiteren. Hierdoor kan het noodzakelijke draagvlak voor duurzame energieprojecten in de hele samenleving worden bereikt.

Met de omwonenden zal worden afgesproken wat de bijdrage van de zonnepark wordt in het fonds. Vaak wordt er gewerkt met een vast bedrag per opgewekt Megawattuur (MWh). Tijdens het proces wordt in co-creatie besloten wat de daadwerkelijke en reële bijdrage wordt van het zonproject in het fonds.

Tijdens het omgevingsproces zullen zaken zoals het beheer van het fonds en de hoogte van het bedrag per opgewekt MWh worden bepaald. Het fonds zou ingezet kunnen worden om lokale initiatieven te stimuleren of te ondersteunen.