

Aan: Omwonenden Zonnepark Berg en Dal
Datum: 9 december 2022
Betreft: Verslag inloopavond Zonnepark Berg en Dal 22 november 2022

Geachte heer/mevrouw,

Hartelijk dank voor uw komst en inbreng tijdens de inloopavond over het zonnepark tussen Millingen, Leuth en Kekerdom. Dit verslag wordt ook op de website www.zonneparkbergendal.nl geplaatst zodat het verslag voor iedereen zichtbaar is. Voor het videoverslag klikt u op de volgende [link](#).

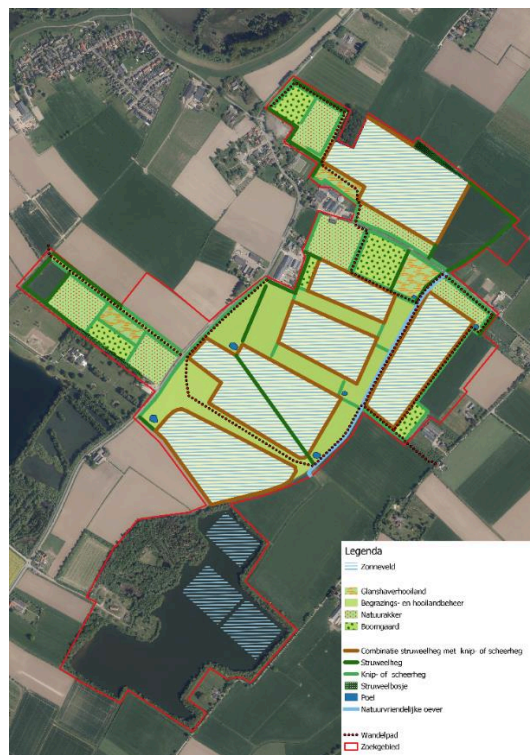
De inloopavond in het Kulturhus in Kekerdom werd georganiseerd door de initiatiefnemers Statkraft, ABO Wind en ZEBRA in samenwerking met de Vereniging Nederlands Cultuurlandschap (VNC) en de gemeente Berg en Dal. De gemeente werd bestuurlijk vertegenwoordigd door wethouder Duurzaamheid Erik Weijers en wethouder Ruimtelijke Ordening Alex ten Westeneind. Daarnaast was er ambtelijke ondersteuning en waren een aantal raadsleden aanwezig tijdens de inloopavond.

Hoge opkomst tijdens inloopavond

Er zijn 152 brieven uitnodigingen verstuurd naar direct omwonenden. De overige bewoners uit Millingen, Leuth en Kekerdom zijn van de inloopavond op de hoogte gebracht via posters, 2 aankondigingen in De Rozet en via de website van Henk Baron. Bij binnenkomst konden mensen zich aanmelden en hun contactgegevens achterlaten zodat er een overzicht is van de aanwezigen. Aanmelden was niet verplicht. Er zijn circa 100 bezoekers op de inloopavond afgekomen, waarvan 72 mensen hun e-mailadres hebben achtergelaten. Deze mensen willen op de hoogte gehouden worden van de voortgang van het zonnepark Berg en Dal.

Presentatie ontwerp landschapsplan

De inloopavond stond in het teken van de 3D-visualisatie van het ontwerp landschapsplan en de dialoog met de direct omwonenden en inwoners uit de dorpen Millingen, Leuth en Kekerdom.



Daarnaast konden mensen in gesprek met de wethouders over het plan en het gemeentelijke beleid, waren experts aanwezig om (technische) vragen te beantwoorden over financiële participatie, het ontwerp, de ruimtelijke ordeningsprocedure en overige zaken die ter sprake kunnen komen.



Interactief Programma

De avond werd plenair geopend door Sander Veltmaat (ZEBRA) en wethouder Erik Weijers, wethouder Alex ten Westeneind en Yusuf Kilic (Statkraft). Alvorens de 3D-visualisatie werd getoond werd het eerste half uur de tijd genomen voor vragen en antwoorden over het gemeentelijk duurzaamheidsbeleid.



Na de opening verplaatsten zich circa veertig mensen naar de eerste deelsessie van Jaap Dirkmaat (VNC) over de ecologie en het landschappelijk inpassingplan. De tweede deelsessie bevatte dezelfde inhoud en vond later op de avond plaats voor geïnteresseerden (die later kwamen of er niet meer bij pasten tijdens de eerste sessie).



Veel geïnteresseerden bleven in de centrale hal om naar de 3D-visualisatie te kijken, in gesprek te gaan met de wethouders of om meer te weten te komen over (de invulling van) financiële participatie. Bovendien hingen de ruimtes vol met afbeeldingen van het ontwerp en visualisaties van zichtlijnen op het park. In een andere ruimte konden bezoekers met (technische) experts in gesprek en werden vragen beantwoord over het landschapsplan, de ruimtelijke ordeningsprocedure of het technische ontwerp.

Ruimte voor vraag en antwoord

Tijdens de inloopavond zijn er veel vragen gesteld. Daarnaast was er de mogelijkheid voor de bezoekers om vragen achter te laten door middel van twee formulieren. Het 'algemene formulier' is 11 keer ingevuld met in totaal 22 vragen/opmerkingen. Het formulier m.b.t. financiële participatie is 10 keer ingevuld. Deze input wordt gebruikt voor het vervolgproces. Omdat er veel ruimte is geboden voor vraag en antwoord zijn er relatief weinig vragen op papier gezet.

In de bijlage zijn de vragen verzameld. Op dit moment worden deze vragen door de betreffende experts beantwoord en op een later moment gedeeld met de aanwezigen en gepubliceerd op de website (www.zonneparkbergendal.nl/fag).

Vervolgproces

In de komende periode zal - in afstemming met de gemeente Berg en Dal - het ontwerp landschapsplan, de (concept) omgevingsvergunning en het bestemmingsplan verder worden aangepast. De input uit de bewonersavond die in dit verslag is vastgelegd wordt hierin meegenomen.

Zodra de benodigde documenten voor de indiening van de vergunning gereed zijn wordt het plan voorgelegd aan de raadsleden voor wensen en/of bedenkingen. Daarna zal het college van Burgemeester en Wethouders het plan beoordelen, inclusief eventuele wensen en/of bedenkingen, en formeel besluiten voor het vervolgtraject. Dit vervolgtraject start met de officiële indiening van de

ruimtelijke procedure in het omgevingsloket (OLO). Voor deze procedure is de coördinatierегeling van toepassing.

De coördinatierегeling maakt het mogelijk dat diverse vergunningenprocedures gelijktijdig worden doorlopen en er sprake is van één centraal loket. Zo wordt de procedure voorafgaand aan het verlenen van een omgevingsvergunning voor de activiteit bouwen gelijktijdig meegenomen in de procedure voor de daartoe benodigde bestemmingsplanwijziging.

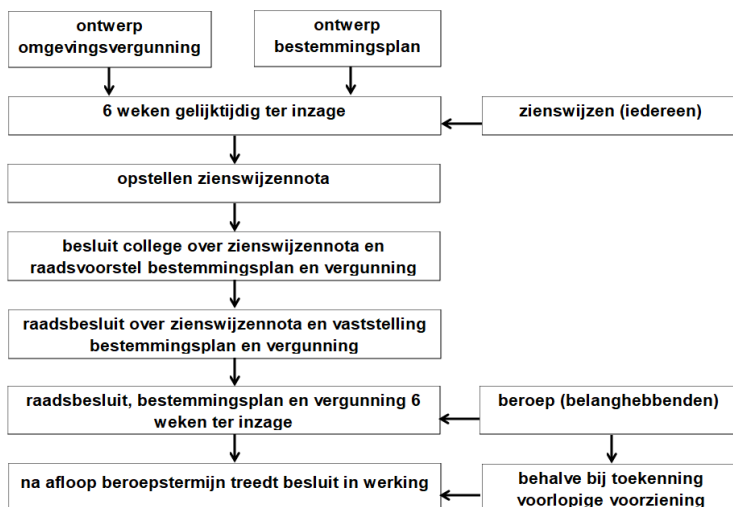
Tijdens de ter inzagelegging krijgt iedereen de mogelijkheid om te reageren op het onderwerp omgevingsvergunning en het ontwerp bestemmingsplan door zienswijzen in te dienen.

De gemeente Berg en Dal stelt een zienswijzennota op. Indien van toepassing passen de initiatiefnemers het plan aan op basis van de zienswijzen. Het College van Burgemeester en Wethouders neemt een besluit over de zienswijzennota en stelt een raadsvoorstel op met betrekking tot het bestemmingsplan en de vergunning.

Vervolgens neemt de gemeenteraad een besluit over de zienswijzennota, de vaststelling van het bestemmingsplan en de omgevingsvergunning. Nadat de gemeenteraad een besluit heeft genomen wordt het raadsbesluit, het bestemmingsplan en de vergunning voor een periode van 6 weken ter inzage gelegd. In onderstaand figuur is de procedure van het Zonnepark schematisch weergegeven. Zodra de planning voor de indiening van de vergunning is afgestemd met de gemeente zullen de initiatiefnemers hierover communiceren.

PROCEDURE ZONNEPARK MILLINGEN-LEUTH

-Coördinatierегeling van toepassing



BIJLAGE: Overzicht van vragen

Algemene vragen:

1. Welke soort haag wordt er aangeplant? Welke haag groeit het snelst en wanneer wordt deze aangeplant?

Er worden een drietal verschillende ‘haagtypen’ aangeplant: Knip- of scheerhaag, Struweelhaag en een combinatie van struweelhaag met Knip- of scheerhaag. In de hagen worden circa 2 tot 4 overstaanders per 100 meter aangeplant. Overstaanders zijn opgaande bomen die worden aangeplant in de haag, een deel van deze bomen worden geknot.

Waar welke haagtypen wordt aangeplant is aangegeven op de inrichtingstekening.

Voornamelijk aan de rand van het park en langs wandelpaden komen lage hagen (knip -of scheerhagen), dit draagt bij aan de beleving van de nieuw aan te leggen natuur. Om de zonnepaneelvelden komen hoge hagen. Eerlijkheid gebiedt te zeggen dat hagen tijd nodig hebben om aan hoogte en takdichtheid te winnen. Bovendien verliezen ze blad in de winter. Om de zonnepanelen zo goed mogelijk aan het zicht te onttrekken, is ervoor gekozen om aan de voet van de struweelhagen die de zonnepaneelvelden omzomen een extra knip- of scheerheg aan te planten. Op deze wijze wordt een dichte haagstructuur gecreëerd die de panelen ook in de winter zo goed mogelijk camoufleert en tegelijkertijd recht doet aan de landschappelijke cultuurhistorie van het gebied.

Er wordt gebruik gemaakt van een gevarieerd assortiment aan soorten. De groeisnelheid verschilt per soort. Als het plan onherroepelijk is geworden kan gestart worden met de aanplant (daar waar het mogelijk is, rekening houdend met het huidige gebruik van de percelen), zodat de beplanting alvast een voorsprong heeft.

Knip- of scheerhaag

Dit zijn lagere heggen die jaarlijks worden gesnoeid. Er wordt uitsluitend autochtoon plantmateriaal gebruikt. Per knip- of scheerheg in het zonnepark wordt een selectie van circa 5 soorten uit onderstaande assortimentslijst gemaakt.

Assortimentslijst knip- of scheerheg

- Eenstijlige meidoorn *Crataegus monogyna*
- Tweestijlige meidoorn *Crataegus laevigata*
- Wegedoorn *Rhamnus cathartica*
- Hondсроos *Rosa canina*
- Rode kornoelje *Cornus sanguinea*
- Veldesdoorn *Acer campestre*
- Wilde liguster *Ligustrum vulgare*
- Haagbeuk *Carpinus betulus*
- Hazelaar *Corylus avellana*

Assortimentslijst overstaanders in knip- of scheerheg

Opgaande boom:

- Winterlinde *Tilia cordata*
- Wilde appel *Malus sylvestris*
- Wilde peer *Pyrus pyraeaster*

- Tamme kastanje *Castanea sativa*
- Walnoot *Juglans regia*
- Oude fruitrassen (appel, peer, pruim en kers)

Knotboom:

- Zomereik *Quercus robur*
- Gewone es *Fraxinus excelsior*
- Haagbeuk *Carpinus betulus*

Struweelhaag

Dit zijn hoge, breed uitgegroeide heggen, die veel minder vaak worden gesnoeid. Er wordt uitsluitend autochtoon plantmateriaal gebruikt. Per struweelhaag in het zonnepark wordt een selectie uit onderstaande assortimentslijst gemaakt van tussen de 5 á 10 soorten.

Assortimentslijst Struweelhaag

- Eenstijlige meidoorn *Crataegus monogyna*
- Tweestijlige meidoorn *Crataegus laevigata*
- Wegedoorn *Rhamnus cathartica*
- Hondсроos *Rosa canina*
- Viltroos *Rosa villosa*
- Heggenroos *Rosa corymbifera*
- Gelderse roos *Viburnum opulus*
- Sleedoorn *Prunus spinosa*
- Rode kornoelje *Cornus sanguinea*
- Veldesdoorn *Acer campestre*
- Haagbeuk *Carpinus betulus*
- Hulst *Ilex aquifolium*
- Gewone vogelkers *Prunus padus*
- Hazelaar *Corylus avellana*
- Wilde liguster *Ligustrum vulgare*
- Wilde kardinaalsmuts *Euonymus europaeus*

Assortimentslijst overstaanders in Struweelhaag

- Wilde mispel *Mespilus germanicus*
- Wilde appel *Malus sylvestris*
- Wilde peer *Pyrus pyraster*
- Steeliep *Ulmus laevigata*
- Zoete kers *Prunus europaeus*
- Zomereik *Quercus robur*
- Winterlinde *Tilia cordata*
- Boswilg *Salix caprea*
- Knotwilg (Schietwilg) *Salix alba*

Combinatie van struweelhaag met Knip- of scheerhaag

Rondom de zonnepaneelvelden worden struweelhagen aangeplant met daarvóór een knip- of scheerheg. Door beide elementen naast elkaar aan te leggen, worden de voordelen van beide hagen gecombineerd. Struweelhagen zorgen vanwege hun hoogte dat de zonnepanelen aan het zicht

worden onttrokken, en de knip- en scheerhagen zorgen op een lagere hoogte – waar de struweelhagen minder dicht zijn – voor voldoende takdichtheid.

Soortensamenstelling

Per haag in het zonnepark wordt een selectie uit onderstaande assortimentslijst gemaakt, waarbij soorten met een relatieve hoge takdichtheid in een groter percentage worden aangeplant.

Assortimentslijst Struweelhaag

- Eenstijlige meidoorn *Crataegus monogyna*
- Tweestijlige meidoorn *Crataegus laevigata*
- Wegedoorn *Rhamnus cathartica*
- Sleedoorn *Prunus spinosa*
- Hondstroos *Rosa canina*
- Viltroos *Rosa villosa*
- Heggenroos *Rosa corymbifera*
- Gelderse roos *Viburnum opulus*
- Rode kornoelje *Cornus sanguinea*
- Veldesdoorn *Acer campestre*
- Haagbeuk *Carpinus betulus*
- Hulst *Ilex aquifolium*
- Gewone vogelkers *Prunus padus*
- Hazelaar *Corylus avellana*

Assortimentslijst knip- of scheerheg

- Eenstijlige meidoorn *Crataegus monogyna*
- Tweestijlige meidoorn *Crataegus laevigata*
- Wegedoorn *Rhamnus cathartica*
- Hondstroos *Rosa canina*
- Rode kornoelje *Cornus sanguinea*
- Veldesdoorn *Acer campestre*
- Wilde liguster *Ligustrum vulgare*
- Haagbeuk *Carpinus betulus*
- Hazelaar *Corylus avellana*

Assortimentslijst overstaanders in knip- of scheerheg

Knotboom:

- Zomereik *Quercus robur*
- Gewone es *Fraxinus excelsior*
- Haagbeuk *Carpinus betulus*

2. Welke bomen komen er langs de weg (Spaldropweg)? (Esdoorn is giftig voor paarden)

Uit de hierboven beschreven assortimentslijst wordt een selectie gemaakt. Er wordt geen gewone esdoorn aangeplant. Wel wordt de veldesdoorn aangeplant, maar deze is niet giftig voor paarden.

3. Wat is de afstand van de hagen ten opzichte van de weg?

De afstand tot de weg is niet exact aan te geven, omdat de gemeentelijke berm in breedte varieert. De hagen worden op de percelen behorende bij het project aangeplant en daarbij worden de gemeentelijke regels met betrekking tot minimale afstand tot de erfgrans gehanteerd.

4. Komen er naast wandelpaden ook fietspaden zodat ook mensen die minder goed kunnen lopen van de natuur kunnen genieten?

In de plannen is hierin nu niet voorzien.

5. Waar komen er parkeerplaatsen?

In het huidige plan zitten geen parkeerplaatsen.

6. Komt er een uitkijktoren?

In het huidige plan zit geen uitkijktoren.

7. Hoeveel stroom wordt er opgewekt in relatie met de grootte en de ligging van het park?

Er wordt gestreefd naar 100 MW opgesteld vermogen, waarvan 43 ha. glas en 7 ha drijvende panelen. Dit is onder meer afhankelijk van de technische mogelijkheden die er ten tijde van de bouw zullen zijn.

8. Waarom onderneemt de gemeente niet meer actie in het helpen van bewoners en bedrijven om zonnepanelen te plaatsen?

Gemeente Berg en Dal is op dit moment actief met:

- Informereren
 - o Als Gemeente hebben wij het Energieloket Berg en Dal (voorheen Loket Duurzaam Wonen Plus). Dit Loket voorziet onze inwoners en bedrijven van onafhankelijke informatie over verduurzaming, dit is inclusief de mogelijkheden en onmogelijkheden van zonnepanelen. Zij adviseren onder meer over, wet- en regelgeving, subsidies, waar je op moeten letten bij de aanschaf van zonnepanelen. Ook kunnen we verwijzen naar betrouwbare bedrijven, en helpen indien gewenst inwoners met vergelijken van offertes. Als gemeenten hebben wij geen invloed op het advies. Dit willen wij ook niet omdat wij hun onafhankelijke positie zeer van belang vinden.
 - o Zowel vanuit de gemeente, als vanuit het Loket, wordt via de vaste kanalen met enige regelmaat gecommuniceerd over wat het Loket doet, en wat zij voor de inwoners kan betekenen.
- Financiering
 - o Als Gemeente hebben wij in de Lening Toekomstbestendig Wonen de mogelijkheid om duurzaamheidsmaatregelen te financieren opgenomen. Zonnepanelen maken hier ook deel vanuit. Inwoners kunnen tegen een zo laag mogelijke rente geld lenen om hun huis te verduurzamen (inclusief plaatsen zonnepanelen).
 - o Er is geen subsidie beschikbaar. In essentie zijn subsidies bedoeld om onrendabele toppen af te vlakken. Door de huidige energieprijzen is de terugverdientijd van zonnepanelen zo laag, dat subsidies niet meer nodig zijn.
- Collectieve oplossingen
 - o In onze gemeente zijn meerdere energiecoöperaties actief. Zij richten zich op het ontwikkelen van onder meer zonnedaken. Wij hebben geholpen bij de oprichting van de eerste energiecoöperatie. Indien energiecoöperaties hulp nodig hebben, proberen wij binnen de mogelijkheden die wij als gemeente hebben de energiecoöperaties verder te helpen.
- Richting monumenten
 - o Lokale regelgeving is aangepast om het voor monumenten makkelijker te maken om zonnepanelen op daken te leggen.

- Richting bedrijven
 - o Afgelopen twee jaar hebben wij twee keer een campagne gevoerd om bedrijven via een ontzorgingstraject over de streep te trekken om zonnepanelen op daken te leggen. Momenteel werken we ook aan een project om te achterhalen hoe we bedrijven kunnen helpen om verder te verduurzamen, indien er vragen zijn rondom zonnepanelen op daken, pakken we dit uiteraard ook op.
 - o Op regionaal niveau werken we samen om een speciaal energieloket voor bedrijven op te richten.
- Verbetering van het net
 - o Samen met de netbeheerder wordt gekeken hoe we de problematiek rondom netcongestie kunnen oplossen. Onder meer door te kijken of een extra trafostation in de gemeente mogelijk is.

Momenteel actualiseren we ons duurzaamheidsbeleid. Wij kijken naar wat we op dit vlak nog meer kunnen doen. Graag hebben we hierbij ook input van onze inwoners. Over wat wij als gemeente zouden kunnen doen, maar vooral ook over hoe wij onze inwoners kunnen ondersteunen in de acties die zij ondernemen. Geef uw ideeën vooral aan ons door!

9. Is het mogelijk om het noordelijkste stuk van de plas vrij te houden van panelen (i.v.m. de ligging nabij ons land)?

Alles is bespreekbaar, maar dit is pas onderwerp van gesprek als we dichterbij de bouwfase aanzitten.

10. Hoe wordt er gegarandeerd dat klein verbruiks(huis)aansluitingen terug kunnen blijven leveren aan het net?

Dit is een garantie die niet wij maar het netbedrijf moet geven. Bij hen ligt het mandaat.

11. Jaap Dirkmaat wijst zeer nadrukkelijk op waterstof. Waarom wordt er niet gekozen voor waterstof productie in plaats van een dure kabel van Liander/Tennet?

De kosten van de aanleg van de kabel komt geheel voor rekening van de ontwikkelaar. Voorlopig lijkt deze casus nog steeds haalbaar ondanks de hoge aansluitkosten. Zodra we ervan overtuigd zijn dat waterstof een goedkoper alternatief wordt dan zullen wij deze stap zeker gaan maken.

12. Hoe wordt er omgegaan met de stikstof uitspraak in relatie tot het zonnepark?

Er wordt een Aeries berekening uitgevoerd conform de daarvoor geldende regels. Hier zal ook naar gehandeld worden. De eventuele stikstofdepositie in omliggende Natura2000 gebieden moeten zowel voor de bouw- als de gebruiksfase worden onderzocht.

13. Hoe wordt de natuurkwaliteit in de 30 jaar dat de zonnepanelen er zijn gewaarborgd? Wie is hier verantwoordelijk voor?

Er wordt een contract afgesloten tussen de Vereniging Nederlands Cultuurlandschap en de projectontwikkelaars, waarin wordt vastgelegd dat de benodigde beheerswerkzaamheden conform het inrichtingsplan worden uitgevoerd. De natuurkwaliteit wordt gemonitord door stichting Bargerveen en indien vanuit ecologisch oogpunt blijkt dat er wijzigingen in beheer nodig zijn, worden deze doorgevoerd.

14. Vindt er een overleg plaats met Land van Ons over de aansluiting van beide gebieden? Er zullen nu heel veel zonnepanelen zijn rondom het gebied van Land van Ons.

Er is in de beginfase overleg geweest met het Land van Ons. In eerste instantie werd vanuit Land van Ons erop aangestuurd om het zonnepark te combineren met de percelen van Land van Ons en over het gehele gebied ca 175 ha strokenlandbouw te combineren met zonnepanelen. Er is besloten om

hier niet in mee te gaan, omdat over het gehele plangebied dan zonnepanelen zichtbaar zouden zijn en deze moeilijker uit het zicht zijn te onttrekken. Ook wordt het moeilijker bepaalde natuurwaarde in smalle stroken te realiseren in vergelijking tot het huidige plan waarbij de natuur juist wordt geconcentreerd.

De inrichting van Land van Ons met o.a. struweelhagen, sluit landschappelijk aan bij de inrichting van het zonnepark die ook gekenmerkt wordt door een netwerk van hagen. Tevens is het positief dat er nu 50 ha extra natuur op korte afstand van het initiatief Land Van Ons wordt gerealiseerd. Waar voorheen de percelen van het zonnepark aangrenzend aan het initiatief Land van Ons nog werden bemest en bespoten, is daar met de komst van het zonnepark geen sprake meer van. Dit zal ook een positieve bijdrage leveren aan de biodiversiteit op de percelen van Land van Ons.

Het klopt dat een drietal zonnepaneelvelden op korte afstand van percelen van Land van Ons zijn gesitueerd. Met de ruimtelijke verdeling van de velden is zoveel mogelijk getracht om een landschappelijke buffer tussen het zonnenveld en de bebouwing en doorgaande wegen te realiseren. De panelen zijn op ruime afstand (tussen 200 a 400 meter) van de Zeelandsestraat beoogd. Indien de zonnepaneelvelden op grotere afstand van de percelen van Land van Ons zouden worden gerealiseerd, betekent dit dat op andere locaties – waar de afstand tussen de zonnepanelen en bebouwing kleiner is – de panelen dichter bij de weg komen te liggen. Hier is niet voor gekozen.

Financiële participatie vragen:

1. Word ik als direct omwonende gecompenseerd voor de vermindering van mijn woningwaarde?

Indien het zonnepark gerealiseerd wordt bij u in de buurt dan komt u mogelijk ook in aanmerking voor tegemoetkoming in de planschade. Uw woning kan namelijk in waarde dalen door het zonnepark. Planschade moet u aanvragen binnen 5 jaar nadat het schadeveroorzakend besluit onherroepelijk is geworden. U kunt hierover contact opnemen met de gemeente, zij schakelen altijd een externe planschadeadviseur in.

2. Kan ik als direct omwonende beginnen met het verduurzamen van mijn woning of moet ik wachten tot ik zeker weet hoe de financiële participatie wordt ingevuld? (omwonendenregeling: korting op verduurzamen woning en/of groene stroom).

Als initiatiefnemers kunnen wij niet oordelen over uw besluit om uw woning te verduurzamen. Wat wij wel kunnen zeggen is dat de financiële regeling pas in werking treedt zodra het zonnepark duurzame energie produceert. Wij streven ernaar om het zonnepark zo snel mogelijk te realiseren, maar het duurt zeker nog een aantal jaren voordat het zonnepark gerealiseerd en aangesloten is op het energienetwerk van de netbeheerder.

De initiatiefnemers en de gemeente kunnen hierover afspraken maken. Deze afspraken worden dan vastgelegd in een anterieure overeenkomst waarmee dit als voorwaarde voor de vergunning wordt gesteld.

3. Aan welke vormen van verduurzaming moet ik denken bij een omwonendenregeling?

Omwonenden worden inhoudelijk meegenomen in het proces van financiële participatie door de initiatiefnemers en de gemeente. Hierbij volgen wij de gedragscode van zon op land van Holland Solar. Als omwonende kunt u uw behoefte inbrengen.

De exacte vorm van de financiële participatie en de definiëring van 'de lokale omgeving' is met het Klimaatakkoord niet scherp vastgelegd. Dit is ook geen zaak voor uniforme regels maar iets dat per project vorm kan krijgen. De gedachte dat omwonenden de mogelijkheid krijgen om financieel te

investeren en daarmee mee te profiteren en mee te doen aan de energietransitie staat centraal (bron: gedragscode zon op land – Holland Solar).

Tot slot

U zult verder op de hoogte worden gehouden over de voortgang van Zonnepark Berg en Dal via de website www.zonneparkbergendal.nl en via e-mail (als wij hiervan in het bezit zijn).

Mocht u verder vragen hebben over deze inloopavond of over dit verslag dan kunt u uiteraard altijd contact met ons opnemen. Heeft u aanvullingen op dit verslag, dan kunt u dit per e-mail bij ons aangeven. U kunt ons e-mailen op info@zonneparkbergendal.nl

